



แผนเผชิญเหตุกรณีเกิดเหตุการณ์ความรุนแรง

พื้นที่ สท.ทร.ที่ ๒ กรม สท.ทร.

พ.ศ.๒๕๖๗

แผนเผชิญเหตุ

กรณีเกิดเหตุการณ์ความรุนแรง

แนวทางการจัดทำแผนเผชิญเหตุนี้ จัดทำขึ้นเพื่อเป็นแนวทางในการดำเนินการกรณีเกิดเหตุการณ์ความรุนแรงในพื้นที่เขตทหารและเมื่อได้รับการร้องขอจากเจ้าหน้าที่ฝ่ายปกครอง โดยให้เป็นไปตามระเบียบ ทร. ว่าด้วยการรักษาความปลอดภัย พ.ศ.๒๕๖๓

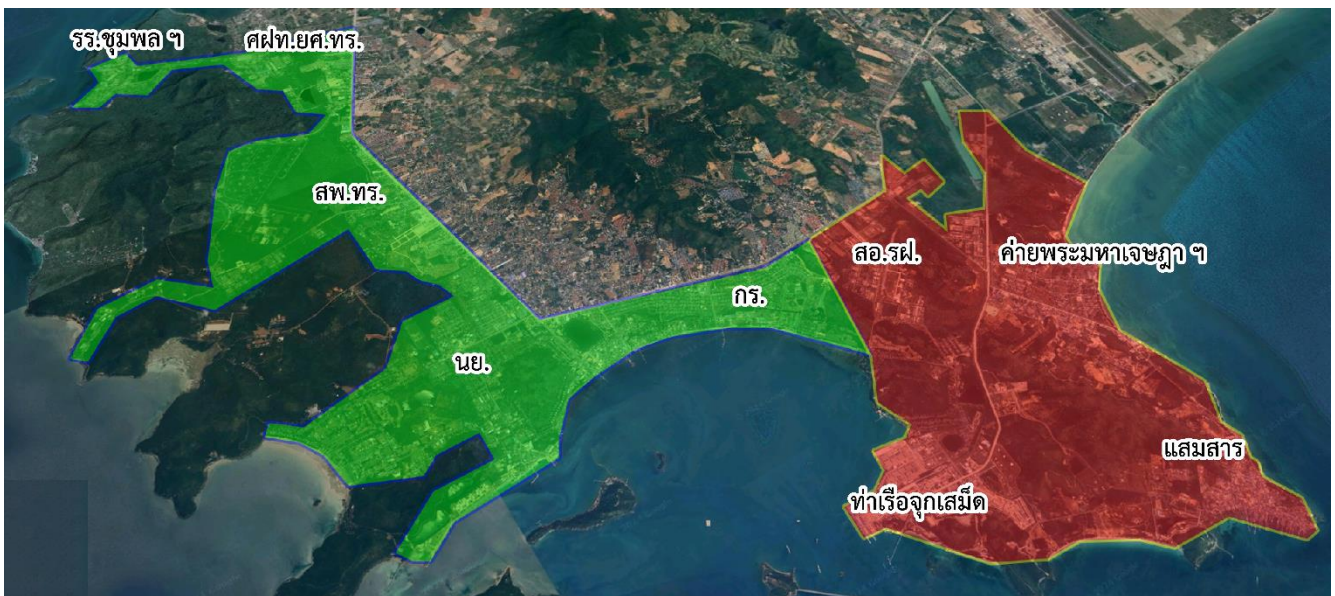
๑. คำจำกัดความ

ความรุนแรง หมายถึง การกระทำที่มีหรือสื่อเจตนาว่า จะทำให้บุคคลอื่นหรือกลุ่มบุคคลเกิดความเสียหายต่อชีวิตและทรัพย์สินของทางราชการ เช่น การทะเลาะวิวาท คลุ้มคลั่งทำร้ายร่างกายด้วยอาวุธฯ คลุ้มคลั่งทำลายทรัพย์สินของทางราชการ เกิดความเครียดจนทำร้ายตนเอง เป็นต้น

๒. กำหนดแผนเผชิญเหตุ กรณีเกิดเหตุการณ์ความรุนแรง แบ่งเป็น ๒ พื้นที่ ดังนี้

๒.๑ เกิดกรณีการใช้ความรุนแรง พื้นที่ดังताल

๒.๒ เกิดกรณีการใช้ความรุนแรง พื้นที่แสมสาร

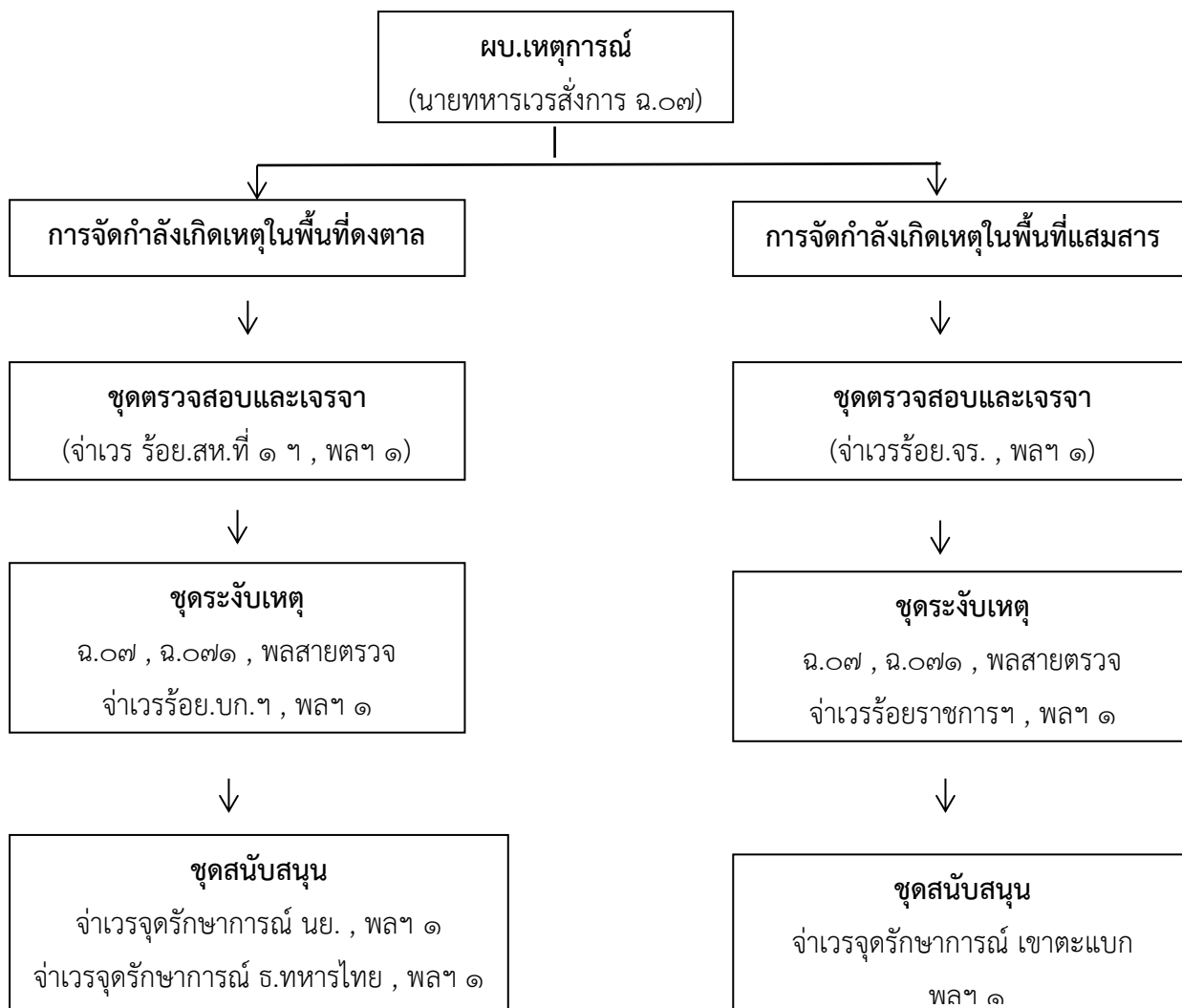


พื้นที่รับผิดชอบเขต ดังताल



พื้นที่รับผิดชอบเขต แสมสาร

๓. โครงสร้างการจัดกำลัง



แผนเผชิญเหตุ

กรณีเกิดเหตุการณ์ความรุนแรง

๓.๑ พื้นที่ดงตาล จัดกำลังประกอบด้วย

๓.๑.๑ ผบ.เหตุการณ์ ผู้ทำหน้าที่ได้แก่

- นายทหารเวรสั่งการ

๓.๑.๒ ชุดตรวจสอบและเจรจา ผู้ทำหน้าที่ได้แก่

- จำเวร ร้อย.สท.ที่ ๑ ฯ
- พลสารวัตร ร้อย.สท.ที่ ๑ ฯ

๓.๑.๓ ชุดระงับเหตุ ผู้ทำหน้าที่ได้แก่

- นายทหารเวรสั่งการ
- นายทหารเวรประจำวัน
- จำเวร ร้อย.บก.และบริการ ฯ
- พลสายตรวจ

- พلسารวัตร ร้อย.บก.และบริการ ฯ
- ๓.๑.๔ ชุดสนับสนุน ผู้ทำหน้าที่ได้แก่
 - จำเวรจตุรรักษาการณ์ นย.
 - จำเวรจตุรรักษาการณ์ ๘.ทหารไทย
 - พلسารวัตรจตุรรักษาการณ์ นย.
 - พلسารวัตรจตุรรักษาการณ์ ๘.ทหารไทย

๓.๒ **พื้นที่แสมสาร** จัดกำลังประกอบด้วย

- ๓.๒.๑ ผบ.เหตุการณ์ ผู้ทำหน้าที่ได้แก่
 - นายทหารเวรสั่งการ
- ๓.๒.๒ ชุดตรวจสอบและเจรจา ผู้ทำหน้าที่ได้แก่
 - จำเวร กองร้อยจราชจร
 - พلسารวัตร กองร้อยจราชจร
- ๓.๒.๓ ชุดระงับเหตุ ผู้ทำหน้าที่ได้แก่
 - นายทหารเวรสั่งการ
 - นายทหารเวรประจำวัน
 - จำเวร กองร้อยราชการ
 - พลสายตรวจ
 - พلسารวัตร กองร้อยราชการ
- ๓.๒.๔ ชุดสนับสนุน ผู้ทำหน้าที่ได้แก่
 - จำเวรจตุรรักษาการณ์ เขาตะแบก
 - พلسารวัตรจตุรรักษาการณ์ เขาตะแบก

แผนเผชิญเหตุ

กรณีเกิดเหตุการณ์ความรุนแรง

๔. หน้าที่

๔.๑ ผบ.เหตุการณ์ เมื่อได้รับแจ้งเหตุ แจ้งชุดตรวจสอบและเจรจาเข้าตรวจสอบพื้นที่เกิดเหตุทันที หลังจากทราบข้อมูลเบื้องต้นให้รายงาน ผบ.พัน.สท.ท.ที่ ๒ ฯ ทราบ ในโอกาสแรก ตลอดจนมีอำนาจในการสั่งการประสานงาน และ ควบคุมการปฏิบัติทั้งปวงในภารกิจของสารวัตรทหาร

๔.๑.๑ อุปกรณ์ที่ใช้

- โทรศัพท์เคลื่อนที่
- วิทยุสื่อสาร

๔.๑.๒ ยานพาหนะ รถยนต์บรรทุกเล็กกองพัน.๑ และพลขับจาก จำเวร มว.ขส.๑ โดยเดินทางเข้าพื้นที่เกิดเหตุพร้อมชุดระงับเหตุ

๔.๒ ชุดตรวจสอบและเจรจา เมื่อได้แจ้งจาก ผบ.เหตุการณ์ ให้เดินทางโดยรถจักรยานยนต์กองพัน.๗
เข้าตรวจสอบพื้นที่เป็นชุดแรก ประเมินสถานการณ์และจัดบันทึกข้อมูลโดยละเอียด แล้วรายงานให้กับ
ผบ.เหตุการณ์ ทราบ

๔.๒.๑ อุปกรณ์ที่ใช้

- โทรศัพท์เคลื่อนที่
- วิทยุสื่อสาร
- กุญแจมือ
- กระบอง PR 24
- ไฟฉาย
- เสื้อสะท้อนแสง
- ปากกา สมุดบันทึก

๔.๒.๒ ยานพาหนะ รถจักรยานยนต์กองพัน.๗

๔.๓ ชุดระงับเหตุ เดินทางเข้าพื้นที่ หลังจากชุดตรวจสอบและเจรจาไม่สามารถควบคุมสถานการณ์ได้ โดยต้อง
ได้รับสั่งการจาก ผบ.เหตุการณ์ เข้าระงับเหตุและจับกุมผู้ก่อเหตุ

๔.๑.๑ อุปกรณ์ที่ใช้

- ไม้ง่าม
- ตะขอเกี่ยว
- กุญแจมือ
- โล่ปราบจลาจลแบบใส
- เสื้อสะท้อนแสง
- กรวยจราจร
- ไฟฉาย
- เครื่องขยายเสียง
- เทปกั้นเขตพื้นที่

๔.๔ ชุดสนับสนุน ฝ้าฟังการปฏิบัติจาก ผบ.เหตุการณ์ สั่งการ

แผนเผชิญเหตุ

กรณีเกิดเหตุการณ์ความรุนแรง

๕. ขั้นตอนการดำเนินการ แบ่งออกเป็น ๒ ขั้น ดังนี้

๕.๑ ขั้นการเตรียมการ

๕.๑.๑ กำหนดมาตรการต่าง ๆ ตามระเบียบ ทร. ว่าด้วยการรักษา ความปลอดภัย พ.ศ.๒๕๖๓ จนกระทั่ง
เกิดเหตุการณ์ความรุนแรงขึ้น

๕.๑.๒ ผู้ที่ได้รับการจัดเป็นส่วนปฏิบัติการตามโครงสร้างฯ จัดเตรียมกำลังพล และอาวุธยุทโธปกรณ์ให้พร้อม
๕.๑.๓ จัดเตรียม

๕.๑.๓.๑ การขนส่ง

- รถยนต์บรรทุกเล็กสำหรับรับ – ส่ง กำลังพลและอุปกรณ์
- รถจักรยานยนต์ สำหรับชุดตรวจสอบและเจรจา

๕.๑.๓.๒ การติดต่อสื่อสาร

๕.๒ ขั้นการปฏิบัติ

๕.๒.๑ เมื่อได้รับแจ้งเหตุ ผบ.เหตุการณ์ แจ้งชุดต่าง ๆ เตรียมความพร้อม ตามข้อ ๕.๑.๒ สั่งการให้ชุดตรวจสอบและเจรจาออกปฏิบัติการณที่หมายภายใน ๑๐ นาที

๕.๒.๒ ชุดตรวจสอบและเจรจา เมื่อถึงที่หมายประเมินสถานการณ์ คำนึงถึงความปลอดภัย และสอบถามความต้องการ รายงานเหตุการณ์ต่อ ผบ.เหตุการณ์ กรณีชุดตรวจสอบและเจรจาสามารถระงับเหตุได้ ผู้ก่อเหตุไม่มีอาวุธให้รายงานต่อ ผบ.เหตุการณ์ และรายงานให้ผู้บังคับบัญชาทราบต่อไป กรณีชุดตรวจสอบและเจรจาไม่สามารถระงับเหตุได้และเหตุการณ์มีความรุนแรง ผู้ก่อเหตุมีอาวุธ เช่น อาวุธปืน มีด ฯลฯ ให้ปฏิบัติดังนี้

๕.๒.๒.๑ ผบ.เหตุการณ์ รายงาน ผบ.พัน.สท.ท.ที่ ๒ ฯ ในโอกาสแรก

๕.๒.๒.๒ ผบ.เหตุการณ์ ประสานห้องวิทยุ (ช่วยสมอทอง) แจ้งเจ้าหน้าที่ ตำรวจ หน่วยแพทย์หรือกู้ภัยให้รับทราบสถานการณ์ ตามช่องทางการติดต่อสื่อสารต่าง ๆ ให้รับทราบ

๕.๒.๔.๓ ผบ.เหตุการณ์ สั่งการชุดระงับเหตุออกปฏิบัติการภายใน ๕ นาที

๕.๒.๓ ชุดระงับเหตุเข้าใช้กำลังให้ปฏิบัติจากเบาไปหาหนักตามขั้นตอนดังนี้

ขั้นที่ ๑ ปราบกฏกายแสดงกำลัง

ขั้นที่ ๒ ใช้วาจา

ขั้นที่ ๓ ใช้มือเปล่า

ขั้นที่ ๔ ใช้อาวุธเบา

ขั้นที่ ๕ ใช้อาวุธหนัก

๕.๒.๓.๑ กรณีที่สถานการณ์รุนแรง ตำรวจไม่ถึงที่เกิดเหตุ ให้ จนท.สท.ท. ดำเนินการ โดยอยู่ในดุลยพินิจของ ผบ.เหตุการณ์

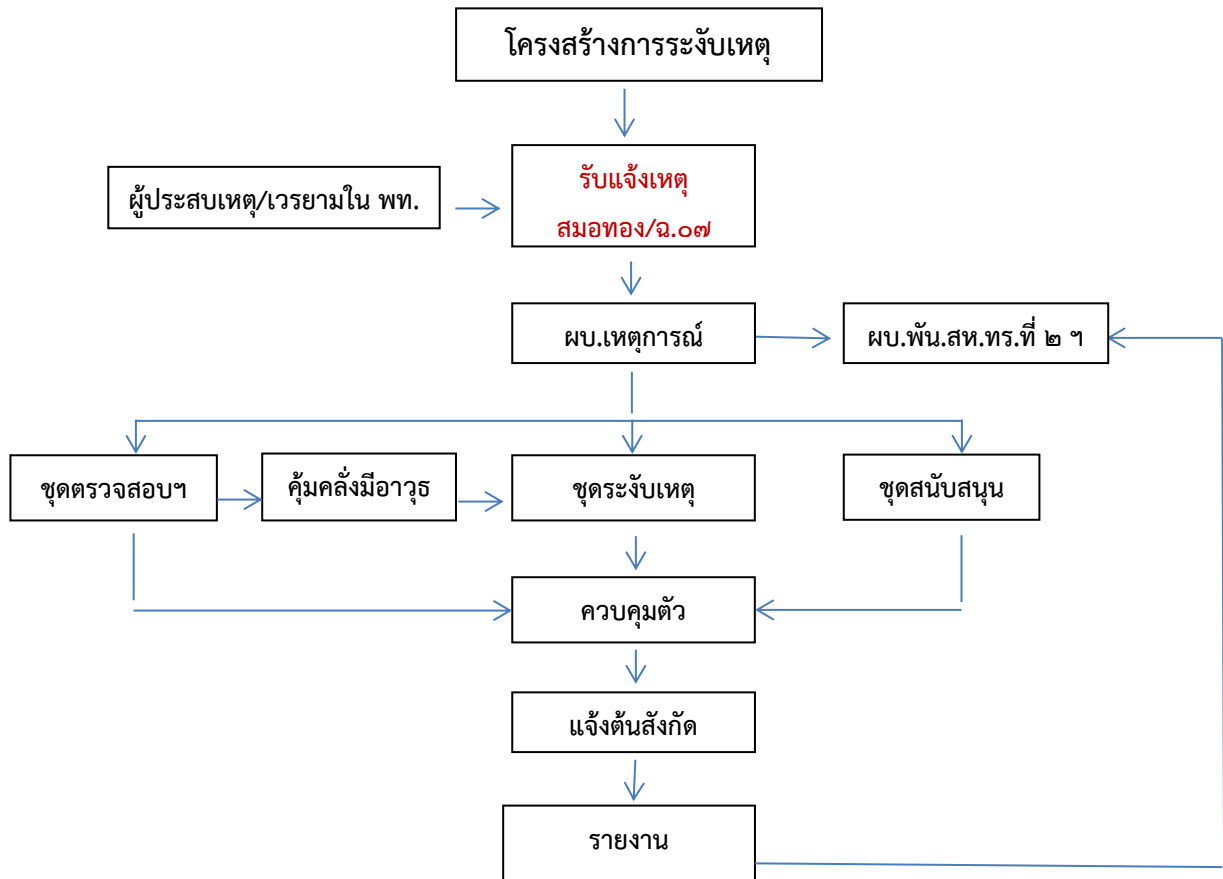
๕.๒.๓.๒ กรณีที่สถานการณ์รุนแรง ตำรวจมาถึงที่เกิดเหตุ ให้ จนท.สท.ท. เป็นผู้ช่วยเจ้าพนักงาน

๖.๒.๔ หลังจากระงับเหตุเรียบร้อยถ้าเป็นข้าราชการ ลูกจ้างในสังกัด กท. ให้นำตัวผู้ก่อเหตุมายัง พัน.สท.ท.ที่ ๒ ฯ หรือสถานีตำรวจ แล้วแต่ความรุนแรงที่เกิดขึ้น ถ้าได้รับบาดเจ็บก็นำส่งโรงพยาบาล

๖.๒.๕ แจ้งต้นสังกัดเพื่อทราบต่อไป ผบ.เหตุการณ์ รายงาน ผบ.พัน.สท.ท.ที่ ๒ ฯ

แผนเผชิญเหตุ

กรณีเกิดเหตุการณ์ความรุนแรง



๗. อุปกรณ์ในการควบคุม

๗.๑ ไม้ง่าม

๗.๒ ตะขอเกี่ยว

๗.๓ โล่ปราบจลาจลแบบใส

๗.๔ เสื้อสะท้อนแสง

๗.๕ กรวยจราจร

๗.๖ ไฟสปอร์ตไลท์

๗.๗ เครื่องขยายเสียง

๗.๘ เทปกั้นเขตพื้นที่

๗.๙ กุญแจมือ

๘. ข่ายการติดต่อสื่อสาร

๘.๑ มว.สส.พื้.สท.ทร.ที่ ๒๑ ๐๓๘ - ๔๓๘๕๖๖

๘.๒ สภ.สั้ตหึบ ๐๓๘ - ๔๓๘๑๘๓

๘.๓ มุณินิธิสว่างโรจนธรรมสถาน ๐๓๘ - ๔๓๗๙๙๕

๘.๔ รพ.สมเด็จพระนางเจ้าสิริกิติ์ ๐๓๘ - ๒๔๕๗๐๐

๘.๕ รพ.อภากกรเกียรติวงศ์ ๐๓๘ - ๔๓๗๑๗๒

ตรวจถูกต้อง

น.ท.

(โสภณ โกวินธิสริยะ)

ผบ.พื้.สท.ทร.ที่ ๒ กรม สท.ทร.

เม.ย.๖๗